

6 LIVRAISONS SONT EN VENTE

GAGNÉ BOULINIER SUCC^{rs}
Maison Fils Vermeil
Boulevard Saïnt-Michel

LIBRAIRIE DES SCIENCES NATURELLES
PAUL KLINCKSIECK, Éditeur, 52, rue des Écoles, à PARIS.

NOUVEAUTÉ

DICTIONNAIRE D'HORTICULTURE

PAR D. BOIS

ASSISTANT AU MUSÉUM D'HISTOIRE NATURELLE

EN COLLABORATION AVEC DE NOMBREUX SPÉCIALISTES.

PRÉFACE DE

M. MAXIME CORNU

PROFESSEUR AU MUSÉUM D'HISTOIRE NATURELLE

Chaque article est signé par son auteur.

*Cet ouvrage formera un volume de 1250 pages du format du présent prospectus.
avec 1000 figures dans le texte, dont 500 en couleurs,
plus 6 plans coloriés hors texte.*

Il sera publié en 40 livraisons :

Les livraisons 1 à 37 se composeront chacune de 32 pages de texte;
» » 38 à 40 » » » 16 » » » et de 2 plans.

On pourra aussi se procurer l'ouvrage en 8 séries de 5 livraisons chacune.

Il paraîtra d'abord une livraison par mois; plus tard ce nombre sera porté à deux, de façon à ce que l'ouvrage soit terminé en deux ans environ.

La 1^{ère} livraison a paru en mars 1893.

4 livraisons sont en vente.

*Prix de chaque livraison 1 fr.
Prix d'une série de 5 livraisons 5 fr.
Prix de souscription payable d'avance . . 36 fr.*

L'éditeur se réserve d'augmenter le prix aussitôt la publication achevée.

PLAN DE L'OUVRAGE.

Le **Dictionnaire d'Horticulture**, ouvrage pratique et entièrement original, s'adresse aussi bien aux jardiniers qu'aux amateurs et gens du monde n'ayant que peu ou pas de connaissances horticoles.

Les plantes de plein air et de serres, les arbres fruitiers et d'ornement, les légumes seront traités avec tous les développements qu'ils comportent.

Des spécialistes autorisés, dont les noms se trouvent indiqués à la 3^e page, traiteront, chacun en ce qui le concerne, les opérations culturales, la greffe et la taille des arbres, le chauffage des serres, les questions d'engrais, l'outillage horticole, les maladies des plantes, les insectes et autres animaux nuisibles ou utiles au jardin.

Les descriptions seront aussi concises que possible afin de faire tenir dans les 1250 pages du livre tout ce qu'il est essentiel de connaître. Le même ordre sera suivi par tous les collaborateurs, ce qui permettra, sans chercher, de retrouver toujours à la même place le même genre de renseignement, tel que famille, nom français, terme anglais ou allemand des principales espèces, la synonymie, la patrie, l'époque de floraison, les usages quand on en connaît, le mode de multiplication, etc.

Une disposition typographique variée donnera à chaque mot sa valeur relative. Les meilleures figures coloriées parues dans d'autres ouvrages seront indiquées après les synonymes.

On ne se servira que d'abréviations très facilement intelligibles, dont la liste sera du reste donnée en tête de la 1^{re} livraison, sauf celles employées pour la bibliographie qui seront détaillées à la fin de l'ouvrage. Les termes scientifiques employés seront expliqués à leur ordre alphabétique.

Quant à l'illustration, nous avons cru devoir rompre avec l'usage, établi jusqu'ici, des figures noires dans le texte. La mode est aux couleurs. Aussi est-ce la *couleur dans le texte même* que nous avons adoptée. Ce n'est ni sans grandes difficultés d'exécution, ni sans un surplus de dépense considérable qu'il nous a été possible de réaliser ce progrès.

Nous espérons que les amateurs voudront bien apprécier notre effort et s'apercevoir que nous cherchons sans cesse à apporter des améliorations dans nos publications tout en restant dans des prix très abordables.

Le **Dictionnaire d'Horticulture** ne fera nullement double emploi avec l'*Atlas des Plantes de Jardins*, à planches coloriées, du même auteur, encore en cours de publication et qui n'est qu'un choix de plantes pittoresques et de culture facile. Les dessins du Dictionnaire ayant été choisis de préférence parmi ceux ne se trouvant pas dans l'Atlas, la possession de celui-ci sera un complément à la fois utile et agréable du présent ouvrage.

On comprendra sans peine que toutes nos figures seront originales, rien d'analogue n'ayant encore été tenté en histoire naturelle.

LISTE ET SIGNATURES DES COLLABORATEURS AU DICTIONNAIRE D'HORTICULTURE.

- A. Ch. . . . A. CHARGUERAUD, Directeur de l'École d'Arboriculture de la ville de Paris.
 A. C. G. . . A. CH. GIRARD, Chef des Travaux chimiques à l'Institut National Agronomique.
 A. Gn. . . . A. GUION, Ingénieur-Constructeur.
 A. Gy. . . . A. GODEFROY, Directeur du Journal l'Orchidophile.
 A. M. . . . A. MASCLEF, Lauréat de l'Institut (Académie des Sciences).
 A. P. . . . A. PAVARD, Chef de Culture à l'École Nationale d'Horticulture de Versailles.
 C. B. . . . CH. BALTET, Horticulteur à Troyes.
 C. Gr. . . . C. GROSDÉMANGE, Chef des Pépinières au Muséum.
 D^r D. . . . D^r DELACROIX, Sous-Directeur du Laboratoire de Pathologie végétale à l'Institut National Agronomique.
 D^r T. . . . D^r TROUËSSART, Auteur d'ouvrages sur les mammifères et les acariens.
 D^r W. . . . D^r WEBER, Ancien Directeur du Val-de-Grâce.
 E. A. . . . ED. ANDRÉ, Rédacteur en chef de la Revue horticole.
 E. B. . . . E. BERGMAN, Secrétaire de la Société Nationale d'Horticulture.
 E. Lf. . . . E. LEFÈVRE, Président de la Société Entomologique.
 E. Lt. . . . E. LAURENT, Professeur à l'Institut agricole de Gembloux, près Bruxelles.
 E. P. . . . ED. PYNAERT, Professeur à l'École d'Horticulture de Gand.
 E. R. . . . E. ROZE, Ancien Président de la Société Botanique de France.
 F. C. . . . F. CAYEUX, Lauréat de l'École Nationale d'Horticulture.
 H. C. . . . H. CORREVON, Directeur du Jardin alpin de Genève.
 J. D. . . . J. DAVEAU, Inspecteur du Jardin botanique de Lisbonne.
 J. G. . . . J. GÉROME, Chef de l'École de Botanique au Muséum.
 J. J. . . . J. JAUBERT, Directeur de l'Observatoire météorologique de la Tour St-Jacques.
 J. N. . . . J. NANOT, Directeur de l'École Nationale d'Horticulture de Versailles.
 L. H. . . . L. HENRY, Chef de Culture au Muséum, Professeur à l'École Nationale d'Horticulture de Versailles.
 P. H. . . . P. HARIOT, Attaché à la Chaire de Botanique du Muséum.
 P. M. . . . P. MOUILLEFERT, Professeur à l'École Nationale d'Agriculture de Grignon.
 D. BOIS, Assistant de la chaire de Culture au Muséum. Tous les articles non signés.

EN VENTE A LA MÊME LIBRAIRIE: LIVRAISONS 1 à 14

ATLAS DES PLANTES DE JARDINS ET D'APPARTEMENTS

320 PLANCHES COLORIÉES INÉDITES DESSINÉES D'APRÈS NATURE

Représentant 400 plantes avec 1000 figures de détail

Accompagnées d'un texte explicatif donnant l'origine, le mode de culture, de multiplication et les usages des fleurs
les plus généralement cultivées

Par D. BOIS

Assistant de la chaire de Culture au Muséum d'histoire naturelle.

40 livraisons mensuelles avec texte résumé, chacune à 1 fr. 25
et un volume de texte définitif de 400 pages à 5 fr.

Prix de souscription, payable d'avance, donnant droit au texte définitif et à trois cartons 50 fr.
— aussitôt l'ouvrage achevé. 60 fr.

*Un prospectus détaillé avec une planche spécimen est
envoyé gratis sur demande.*

SPÉCIMEN pris sur les articles publiés.

ALTERNANTHERA Forsk. (Amarantacées-Gomphrénées.) Plantes vivaces herbacées; tiges couchées ou subdressées, glabres ou pubescentes; feuilles opposées, sessiles ou pétiolées, obovales ou linéaires, entières ou obscurément denticulées, diversement panachées suivant espèces et variétés; fleurs petites, blanches, accompagnées de bractées et de 2 bractéoles, en capitules sessiles, axillaires; 1-5 étamines hypogynes à anthère uniloculaire; ovaire uniovulé orbiculaire; graine lenticulaire à enveloppe coriace, lisse. 16 espèces, principalement de l'Australie et de l'Amérique trop.



Fig. 40. — *ALTERNANTHERA SESSILIS* R. Br., var. *amœna*.

A. sessilis R. Br., var. *amœna*. (Fig. 40.) [Syn.: *Telanthera amœna* Reql.] — ILL. H. 1865, t. 447. — Brésil. — Feuilles ovales, atténuées aux 2 extrémités, panachées de rouge brillant et de jaune orange; pétiole égalant presque le limbe. Var. *amabilis* [Syn.: *A. amabilis* Hort.] — GARTENFL., 1869, pl. 611, f. 1; ILL. H. 15, t. 558. — Feuilles plus larges, vertes, panachées de rouge ou de jaune.

A. versicolor. Voir *A. ficoidea*, var. *versicolor*.

Plantes basses, à feuillage ornemental, très utilisées pour bordures, festons, mosaïques. Ornent le jardin de mi-mai jusqu'aux premières gelées d'octobre, se prêtent admirablement au pincement et à la tonte, ce qui permet d'obtenir une parfaite régularité de plantations et de conserver aux dessins toute leur netteté. Elles sont d'autant mieux colorées qu'elles sont plantées à une exposition plus ensoleillée, et qu'elles ont un peu souffert avant la plantation: comme conséquence des terrains trop riches et des arrosages trop copieus, augmentent l'ampleur du feuillage au détriment de la vivacité du coloris.

Multiplication de boutures, en février-mars; ces boutures sont coupées sur des potées d'A. relevées des massifs avant les gelées d'automne, conservées en serre tempérée près du verre. En choisissant ces pieds-mères, il convient d'éliminer les plantes qui manquent de bonne tenue et de coloris, de manière à conserver bien pures les variétés que l'on utilise.

ALTISES. (Coléoptères-Phytophages; famille des Halticidés.) Insectes en général de très petite taille et ayant la faculté de sauter, quand on veut les saisir, aussi lestement que des puces, d'où leurs noms vulgaires de *Tiquets*, *Puces de jardin*, *Puces de terre*, *Pucerolles*. Leur corps est ovale ou sphérique; leur tête petite avec des antennes filiformes, insérées entre les yeux et très rapprochées l'une de l'autre à la base; les cuisses des pattes postérieures sont très grosses et les tarses sont terminés par des crochets den-

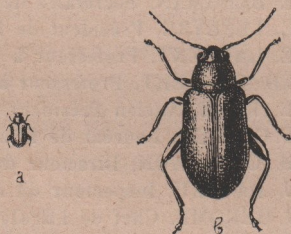


Fig. 41. — Altise potagère. *GRAPTODERA OLERACEA* L.
a. grandeur naturelle. — b. grossi.

tés. Leurs larves sont linéaires, de couleur blanchâtre ou jaunâtre et pourvues de 6 pattes écailleuses. Elles vivent dans les fleurs ou dans le parenchyme des feuilles, où elles creusent des galeries en tous sens.

..... Quelques espèces, très communes dans les jardins, font beaucoup de mal aux plantes potagères, surtout à celles de la famille des *Crucifères*, dont elles criblent les feuilles de milliers de petits trous. Ce sont notamment le *Graptodera oleracea* L. (Fig. 41), entièrement d'un bleu métallique brillant, légèrement verdâtre, et le *Phyllotreta nemorum* L. (Fig. 42), de couleur noire avec les élytres à reflet verdâtre et ornées chacune d'une bande longitudinale jaune pâle. Il est des jardins où ces petits insectes rendent impossible d'élever sur couche les radis, les choux-fleurs, les giroflées, sans qu'une grande partie soit anéantie par eux. Ils attaquent également certaines plantes d'ornement, comme les Juliennes, la Corbeille d'or, les Myosotis, les Résédas, les Œillets, les Roses trémières, etc.

On a préconisé plusieurs moyens pour détruire ou au moins éloigner les Altises; mais aucun, jusqu'à présent, n'a été bien efficace. Un des meilleurs cependant consiste à faire un mélange d'une petite quantité de naphthaline avec

.....
ANNUEL. Qui dure une année. On nomme *plantes annuelles*, celles qui naissent, fleurissent, fructifient et meurent dans la même année.